



TC
SİVAS VALİLİĞİ
SÜLEYMAN DEMİREL ORTAOKULU



2024-2028
STRATEJİK PLAN

SİVAS
2024



“Milli Eğitim'in gayesi; memlekete ahlâklı, karakterli, cumhuriyetçi, inkılâpçı, olumlu, atılgan, başladığı işleri başarabilecek kabiliyette, dürüst, düşünceli, iradeli, hayatta rastlayacağı engelleri aşmaya kudretli, karakter sahibi genç yetiştirmektir. Bunun için de öğretim programları ve sistemleri ona göre düzenlenmelidir. (1923)”

Mustafa Kemal ATATÜRK

A handwritten signature of Mustafa Kemal Atatürk in black ink. The signature is written in a cursive style, starting with a large 'M' and ending with a long, sweeping underline.

Okul/Kurum Bilgileri

İli: Sivas		İlçesi: Merkez			
Adres:	Yunus Emre Mah Hayri Sığircı Caddesi No: 135	Coğrafi Konum (link):	https://goo.gl/Vko6c4		
Telefon Numarası:	0 346 241 18 02	Faks Numarası:	0346 241 18 01		
e- Posta Adresi:	975400@meb.k12.tr	Web sayfası adresi:	sivas-sdoo.meb.k12.tr		
Kurum Kodu:	975400	Öğretim Şekli:	Normal Eğitim		
Okulun Hizmete Giriş Tarihi: 1999		Toplam Çalışan Sayısı	66		
Öğrenci Sayısı:	Kız	353	Öğretmen Sayısı	Kadın	31
	Erkek	402		Erkek	31
	Toplam	755		Toplam	62
Derslik Başına Düşen Öğrenci Sayısı	25	Öğretmenlerin Kurumdaki Ortalama Görev Süresi	7		
Öğretmen Başına Düşen Öğrenci Sayısı	13	Şube Başına 30'dan Fazla Öğrencisi Olan Şube Sayısı	0		



Okulumuz misyon, vizyon ve stratejik planı ile daha iyi bir eğitim seviyesine ulaşması düşüncesiyle sürekli yenilenmeyi ve kalite kültürünü kendisine ilke edinmeyi amaçlamaktadır.

Kalite kültürü oluşturmak için eğitim ve öğretim başta olmak üzere insan kaynakları ve kurumsallaşma, sosyal faaliyetler, alt yapı, toplumla ilişkiler ve kurumlar arası ilişkileri kapsayan 2024-2028 stratejik planı hazırlanmıştır.

Süleyman Demirel Ortaokulu olarak en büyük amacımız yalnızca liseye gençler yetiştirmek değil, girdikleri her türlü ortamda çevresindekilere ışık tutan, hayata hazır, hayatı aydınlatan, bizleri daha da ileriye götürecek gençler yetiştirmektir. İdare ve öğretmen kadrosuyla bizler çağa ayak uydurmuş, yeniliklere açık, milli ve manevi duyguları benimsemiş, Türkiye Cumhuriyeti'ni daha da yükseltecek gençler yetiştirmeyi ilke edinmiş bulunmaktayız.

Bu nedenle; Süleyman Demirel Ortaokulu stratejik planlama çalışmasına önce durum tespiti, yani okulun (GZFT) analizi yapılarak başlanmıştır. (GZFT) analizi tüm idari personelin ve öğretmenlerin katılımıyla uzun süren bir çalışma sonucu ilk şeklini almış, varılan genel sonuçların sadeleştirilmesi ise okul yönetimi ile öğretmenlerden oluşan kurul tarafından yapılmıştır. Daha sonra (GZFT) sonuçlarına göre stratejik planlama aşamasına geçilmiştir. Bu süreçte okulun amaçları, hedefleri, hedeflere ulaşmak için gerekli stratejiler, eylem planı ve sonuçta başarı veya başarısızlığın göstergeleri ortaya konulmuştur.

Süleyman Demirel Ortaokulu Stratejik Planı (2024-2028)'de belirtilen amaç ve hedeflere ulaşmamızın okulumuzun gelişme ve kurumsallaşma süreçlerine önemli katkılar sağlayacağına inanmaktayız.

EYÜP ULUDERE
Okul Müdürü

İÇİNDEKİLER

BÖLÜM I GİRİŞ VE STRATEJİK PLANIN HAZIRLIK SÜRECİ.....	6
1.1. STRATEJİ GELİŞTİRME KURULU VE STRATEJİK PLAN EKİBİ.....	7
1.2. PLANLAMA SÜRECİ.....	7
BÖLÜM II DURUM ANALİZİ.....	8
2.1. KURUMSAL TARİHÇE.....	9
2.2. UYGULANMAKTA OLAN STRATEJİK PLANIN DEĞERLENDİRİLMESİ.....	9
2.3. YASAL YÜKÜMLÜLÜKLER VE MEVZUAT ANALİZİ.....	10
2.4. ÜST POLİTİKA BELGELERİ ANALİZİ.....	12
2.5. FAALİYET ALANLARI İLE ÜRÜN/HİZMETLERİN BELİRLENMESİ.....	12
2.6. PAYDAŞ ANALİZİ.....	13
2.7. OKUL/KURUM İÇİ ANALİZİ.....	21
2.7.1. TEŞKİLAT YAPISI.....	21
2.7.2. İNSAN KAYNAKLARI.....	23
2.7.3. TEKNOLOJİK DÜZEY.....	24
2.7.4. MALİ KAYNAKLAR.....	25
2.7.5. İSTATİSTİKİ VERİLER.....	26
2.8. ÇEVRE ANALİZİ (PESTLE).....	27
2.9. GZFT (GÜÇLÜ, ZAYIF, FIRSAT, TEHDİT) ANALİZİ.....	28
2.10. TESPİT VE İHTİYAÇLARIN BELİRLENMESİ.....	30
BÖLÜM III GELECEĞE BAKIŞ.....	32
3. MİSYON, VİZYON VE TEMEL DEĞERLER.....	33
3.1. MİSYON.....	33
3.2. VİZYON.....	33
3.3. TEMEL DEĞERLERİMİZ.....	33
BÖLÜM IV AMAÇ, HEDEF VE PERFORMANS GÖSTERGESİ İLE STRATEJİLERİN BELİRLENMESİ.....	34
BÖLÜM V İZLEME VE DEĞERLENDİRME.....	41
5. İZLEME VE DEĞERLENDİRME.....	42

BÖLÜM I

GİRİŞ VE STRATEJİK PLANIN HAZIRLIK SÜRECİ

GİRİŞ VE STRATEJİK PLANIN HAZIRLIK SÜRECİ

5018 Sayılı Kamu Mali Yönetimi ve Kontrol Kanunu ile kamu kaynaklarının daha etkili ve verimli bir şekilde kullanılması, hesap verebilir ve saydam bir yönetim anlayışının oluşması hedeflenmektedir.

1.1. STRATEJİ GELİŞTİRME KURULU VE STRATEJİK PLAN EKİBİ

2024-2028 Strateji Geliştirme Kurulu Tablo 1’de yer almaktadır.

Tablo 1. Strateji Geliştirme Kurulu ve Stratejik Plan Ekibi

Kurul Bilgileri		Ekip Bilgileri	
Adı Soyadı	Unvanı	Adı Soyadı	Unvanı
Eyüp ULUDERE	Müdür	Ömür SÖZER ÖZDEMİR	Müdür Yrd.
Ömür SÖZER ÖZDEMİR	Müdür Yrd.	Ahmet POLAT	Öğretmen
Ahmet POLAT	Öğretmen	Melike ÇINAR EKİNCİ	Öğretmen
Veli TEMİR	Okul Aile Birliği Bşk.	Hasan TİRİT	Öğretmen
Adem ÇINAR	Veli	İrfan YILMAZ	Veli

1.2. PLANLAMA SÜRECİ

2024-2028 dönemi stratejik planının hazırlanması sürecinin temel aşamaları; kurul ve ekiplerin oluşturulması, çalışma takviminin hazırlanması, uygulanacak yöntemlerin ve yapılacak çalışmaların belirlenmesi şeklindedir.

Okulumuzun 2024-2028 dönemlerini kapsayan stratejik plan hazırlık aşaması, strateji geliştirme kurulunun ve stratejik plan ekibinin oluşturulması ile başlamıştır. Ekip üyeleri bir araya gelerek çalışma takvimini oluşturulmuş, görev dağılımı yapılmıştır. Okulumuzun 2024-2028 yıllarını kapsayan stratejik planında yer alan amaçlar ve hedefler değerlendirilmiş, hedefler doğrultusunda performans göstergeleri ve stratejiler belirlenmiştir. Üst politika belgeleri incelenmiş, paydaş analizleri yapılmış ve çıkan sonuçlara göre alınabilecek tedbirler ortaya konmuş, PESTLE Analizi sonucunda kurumun GZFT Analizi ortaya çıkarılmış ve tespit edilen sorun ve gelişim alanları ile ilgili olarak yeni eğitim politikaları belirlenmiştir.

Planlama sürecine aktif katılımını sağlamak üzere paydaş anketi, toplantı ve görüşmeler yapılmıştır.

BÖLÜM II

DURUM ANALİZİ

2. DURUM ANALİZİ

Bu bölümde, okulumuzun mevcut durumunu ortaya koyarak neredeyiz sorusuna yanıt bulunmaya çalışılmıştır.

Bu kapsamda; okulumuzun kısa tanıtımına, okul künyesine ve temel istatistiklere, paydaş analizlerine ve görüşlerine, GZFT (Güçlü, Zayıf, Fırsat ve Tehditler) analizine yer verilmiştir.

2.1. KURUMSAL TARİHÇE

Okulumuz ismini 9. Cumhurbaşkanı Süleyman Demirel 'den almıştır. 28 Ekim 1999 tarihinde 9. Cumhurbaşkanı Süleyman Demirel; TBMM Başkanı Sn. Yıldırım AKBULUT, Milli Eğitim Bakanı Sn. Metin BOSTANCIOĞLU, Tarım ve Köy İşleri Bakanı Sn. Hüsnü Yusuf GÖKALP, Sivas Milletvekili Sn. Mehmet CEYLAN'ın katılımı ile okulun açılışını yapmıştır. İlköğretim olarak açılan kurum 2012 yılında temel eğitim kanununda yapılan değişiklikle 2012-2013 Eğitim-Öğretim yılında ortaokula dönüştürülmüştür. Bu öğretim yılında kademeli geçiş nedeni ile 1.sınıfa öğrenci alınmamış 2-8. sınıf şubeleri ile eğitim yapılmıştır. 2013-2014 Eğitim-Öğretim yılında 1. kademe(1,2,3,4.sınıflar) tamamen diğer ilkokullara gönderilerek ortaokul olarak eğitime başlamıştır ve eğitime devam etmektedir.

2.2. UYGULANMAKTA OLAN STRATEJİK PLANIN DEĞERLENDİRİLMESİ

Okulumuzun mevcut Stratejik planı gözden geçirilmiş olup eğitim ve öğretime erişim okullaşma ve okul terki, devam ve devamsızlık, okula uyum ve oryantasyon, özel eğitime ihtiyaç duyan bireylerin eğitime erişimi, yabancı öğrencilerin eğitime erişimi ve hayatboyu öğrenme kapsamında yürütülen faaliyetlerin ele alınmıştır. Yapılan değerlendirmede;

- Bir önceki yıla göre okulumuzda öğrenci devamsızlık oranı COVID-19 Pandemi sonrası artış göstermiş olup pandemi sonrası yapılan çalışmalar neticesinde %8 e gerilemiştir. Bu bağlamda yaptığımız öğretmen, veli ve öğrenci bilgilendirme çalışmalarımız etkili olmuştur.
- Okulumuzda yer alan öğrencilerin uyum sorunlarını gideren etkin bir yönetim yapısı oluşturulmuş olup Okulumuzda kayıtlı öğrencilerin uyum eğitimlerine katılımları artırılmıştır.
- Okulumuza kayıtlı özel eğitime ihtiyaç duyan öğrencilerin okul kültürüne uyumu yönündeki çalışmalar yapılarak özel eğitime ihtiyaç duyan öğrencilerin destek eğitim odalarından faydalanma oranları artırılmıştır.
- Eğitim ve öğretimde kalitenin artırılması başlığı esas olarak eğitim ve öğretim faaliyetinin hayata hazırlama işlevinde yapılacak çalışmaları kapsamında akademik başarı, sınav kaygıları, sınıfta kalma, ders başarıları ve kazanımları, disiplin sorunları, öğrencilerin bilimsel, sanatsal, kültürel ve sportif faaliyetleri ile istihdam ve meslek edindirmeye yönelik rehberlik çalışmaları yapılmıştır.
- Etkin bir rehberlik anlayışıyla, öğrencilerimizi ilgi ve becerileriyle orantılı bir şekilde sosyal, kültürel ve fiziksel gelişimlerini destekleyici etkinliklere katılımları artırılmıştır.
- Okul başarımızın en az bir öğretim dönemi boyunca süren, hemen hemen her dersten, gelişim düzeyinin ve yeteneklerinin altında başarı gösteren öğrenci sayımızda artış gözlemlenmiştir. Bu değerlendirme de okul sınıf yönetimi, okul devamsızlığı, çevre şartları, sosyal medya ve aile

faktörlerinin etken olduğu bilinmektedir. Akademik başarı oranının artırılması yeni performans göstergesine eklenecektir.

2.3. YASAL YÜKÜMLÜLÜKLER VE MEVZUAT ANALIZI

Yasal Mevzuatlar

- ✓ T.C. Anayasası
- ✓ 1739 Sayılı Millî Eğitim Temel Kanunu
- ✓ 652 Sayılı Millî Eğitim Bakanlığının Teşkilat ve Görevleri Hakkındaki Kanun Hükmünde Kararname
- ✓ 222 Sayılı Millî Eğitim Temel Kanunu
- ✓ 657 Sayılı Devlet Memurları Kanunu
- ✓ 5442 Sayılı İl İdaresi Kanunu
- ✓ 439 Sayılı Ek Ders Kanunu
- ✓ 4306 Sayılı Zorunlu İlköğretim ve Eğitim Kanunu
- ✓ 5018 Sayılı Kamu Mali Yönetimi ve Kontrol Kanunu
- ✓ Millî Eğitim Bakanlığı Millî Eğitim Temel Kanunu İle Bazı Kanun ve Kanun Hükmünde Kararnamelerde Değişiklik Yapılmasına Dair 6528 Sayılı Kanun
- ✓ İlköğretim ve Eğitim Kanunu ile Bazı Kanunlarda Değişiklik Yapılmasına Dair 6287 Sayılı Kanun
- ✓ 29072 sayılı Millî Eğitim Bakanlığı Okul Öncesi Eğitim ve İlköğretim Kurumları Yönetmeliği
- ✓ 28758 sayılı Millî Eğitim Bakanlığı Ortaöğretim Kurumları Yönetmeliği
- ✓ 04.04.2014 tarih ve 28962 sayılı Resmî Gazetede yayımlanan Yatırım İzleme ve Koordinasyon Başkanlığı Görev, Yetki ve Sorumlulukları İle Çalışma Usul ve Esaslarına Dair Yönetmelik
- ✓ Millî Eğitim Bakanlığı Taşıma Yoluyla Eğitime Erişim Yönetmeliği
- ✓ Millî Eğitim Bakanlığı Rehberlik ve Psikolojik Danışma Hizmetleri Yönetmeliği
- ✓ 2024-2028 MEB Stratejik Plan Hazırlık Programı konulu 2022/21 sayılı genelge
- ✓ 5.8.2010 tarihli ve 27663 sayılı Resmî Gazete 'de yayımlanan Sivil Savunma Uzmanlarının İdari Statüleri, Görevleri, Çalışma Usul ve Esasları ile Eğitimleri Hakkında Yönetmelik

Mevzuat analizi;

Bu bölümde okulumuza yüklenen görev ve sorumluluklar ile okulumuzun faaliyet alanlarını düzenleyen mevzuat incelenerek, yasal yükümlülükler ve mevzuat analizi listesi oluşturulmuştur. Yasal yükümlülükler ve mevzuat analizi sonuçları okulumuzun faaliyet alanlarının belirlenmesine ve misyonumuzun oluşturulmasına katkı sağlamıştır.

Yasal Yükümlülükler	Dayanak	Tespitler	İhtiyaçlar
Okul Yönetimi	<ul style="list-style-type: none">T.C Anayasası657 sayılı Devlet Memurları Temel Kanunu1739 Millî Eğitim Temel Kanunu3450049 Millî Eğitim Bakanlığı Temel Eğitim Genel Müdürlüğü'nün Teşkilat ve Görevlerine İlişkin Yönergevb.	<ul style="list-style-type: none">Müdürlüğümüzün hizmetlerini mevzuattaki hükümlere uygun olarak yürütmektedir.Diğer kurumlarla iş birliği gerektiren çalışmalarda gerek tabi olduğumuz mevzuat gerekse diğer kurumların mevzuatları arasında uyumsuzluk ortaya çıkabilmektedir.Tabi olduğumuz mevzuatın kapsamı, Müdürlüğümüzün yetkilerini çeşitlendirmekle birlikte sınırlamaktadır.	<ul style="list-style-type: none">Diğer kurumlarla iş birliğinde, yetki alanının genişletilmesiMevzuat itibarıyla Okul Müdürlerinin yetkilerinin artırılmasıMevzuatta ihtiyaç duyulan değişikliklerde "yenileme" çalışmalarını yerine "güncelleme" çalışmalarına yer verilmesiMevzuatın, çalışanların kendilerini güvende hissedebileceği şekilde yeniden düzenlenmesi
Öğrenci İşleri	<ul style="list-style-type: none">Okul Servisleri Araç Hizmet Yönetmeliği222 İlköğretim ve Eğitim Temel KanunuE-Okul uygulama yönergelerivb.	<ul style="list-style-type: none">Taşımalı Eğitimde sürücülerin bilinçsiz olması,	<ul style="list-style-type: none">Öğrenci taşıma hizmetleri ve servisleri hakkında sürücülere eğitim verilmesi
Personel İşleri	<ul style="list-style-type: none">657 sayılı Devlet Memurları Temel KanunuDevlet Memurları Kılık Kıyafet YönetmeliğiÖğretmen Atama ve Yer Değiştirme Yönetmeliği439 Sayılı Ek ders Kanunu	<ul style="list-style-type: none">Devlet memurlarının kendi özlük haklarını ve yükümlülüklerini yeterli düzeyde bilmemesi	<ul style="list-style-type: none">Devlet memurları ile ilgili kanun yönetmelik, genelge gibi mevzuat değişikliklerinin etkili şekilde duyurulması
Eğitim Öğretim	<ul style="list-style-type: none">1739 Millî Eğitim Temel Kanunu222 İlköğretim ve Eğitim Temel Kanunu29072 Millî Eğitim Bakanlığı Okul Öncesi Eğitimi ve İlköğretim Kurumları Yönetmeliği202358 Sayı İl İlçe MEM'nün Teşkilatlanması 43 Nolu GenelgeSosyal Etkinlikler YönetmeliğiMEB Eğitim Kurulları ve Zümreleri Yönergesivb.	<ul style="list-style-type: none">Kurumsal kültürümüz, mevzuatta sık yaşanan değişikliklere hazırlıklı olmasına rağmen öğrenci ve velilerimizden oluşan paydaşlarımız, yeni ve farklı çalışmalara uyumda sorun yaşamaktadırlarMevzuat itibarıyla öğrenci velilerinin eğitim faaliyetlerine müdahale alanını sınırlandıran herhangi bir mekanizma bulunmamaktadır.	<ul style="list-style-type: none">Öğrenci velilerinin eğitim faaliyetlerine müdahale alanlarının sınırlandırılması için yasal tedbirlerin alınması
Rehberlik ve Sosyal Etkinlikler	<ul style="list-style-type: none">1739 Millî Eğitim Temel Kanunu222 İlköğretim ve Eğitim Temel Kanunu30236 Rehberlik Hizmetleri Yönetmeliği30471 Özel Eğitim Hizmetleri Yönetmeliğivb.	<ul style="list-style-type: none">Rehber öğretmen sayısı ihtiyaçları karşılamamaktadır.	<ul style="list-style-type: none">Yasal düzenlemelerle öğrenci sayısına düşen rehber öğretmen sayısının artırılması
Sivil Savunma	<ul style="list-style-type: none">7126 sayılı Sivil Savunma Kanunu	<ul style="list-style-type: none">Öğrenci ve öğretmenler sivil savunma konusunda yeterli	<ul style="list-style-type: none">Sivil savunma konusunda profesyonel eğitimlerin sayısının

	<ul style="list-style-type: none"> 6331 sayılı İş Sağlığı ve Güvenliği Kanun Millî Eğitim Bakanlığı Afet ve Acil Durum Yönetim Merkezi Yönergesi Vb 	değildir.	artırılması.
İsim ve Tanıtım	<ul style="list-style-type: none"> 22/02/2019-30694 RG Millî Eğitim Bakanlığı Kurum Tanıtım Yönetmeliği Vb. 	- Eğitim uygulamaları konusunda yapılan tanıtımlar yeterli düzeyde değildir.	- Eğitim uygulamaları konusunda ulusal düzeyde tanıtım çalışmaları yaparak öğrenci ve velilerinin bilgilendirilmesi
Mühür Yazışma Arşiv	<ul style="list-style-type: none"> 2293 Sayılı Resmî Mühür Yönetmeliği 30922 sayılı Devlet Arşiv Hizmetleri Hakkında Yönetmelik 25805 sayılı Arşiv Saklama Süreleri 2646 Sayılı Resmî Yazışmalarda Uygulanacak Usul ve Esaslar Hakkında Yönetmelik vb. 	- Evraklar mevzuatta belirtilen sürelerle uygun olarak arşivlenmekte ve korunmaktadır	-

2.4. ÜST POLİTİKA BELGELERİ ANALİZİ

Okulumuzun 2024-2028 Stratejik Planı'nın stratejik amaç, hedef, performans göstergeleri ve stratejileri hazırlanırken aşağıdaki belgelerden yararlanılmıştır.

Tablo 2. Üst Politika Belgeleri

Temel Üst Politika Belgeleri	Sektörel ve Tematik Strateji Belgesi
Kalkınma Planları	Diğer Kamu Kurum ve Kuruluşlarının Stratejik Planları
Orta Vadeli Programlar	Ulusal Yapay Zekâ Stratejisi
Orta Vadeli Mali Planlar	Öğretmen Strateji Belgesi
Millî Eğitim Şura Kararları	İklim Değişikliği Eylem Planı
Cumhurbaşkanlığı Yıllık Prog.	Ulusal Deprem Stratejisi ve Eylem Planı
MEB Stratejik Planı	Ulusal Girişimcilik Stratejisi ve Eylem Planı
MEM Stratejik Planı	2023-2028 Türkiye Çocuk Hakları Strateji Belgesi ve Eylem Planı
Millî Eğitim Kalite Çerçevesi	Kadının Güçlenmesi Strateji Belgesi ve Eylem Planı
Avrupa 2020 Stratejisi	Su Verimliliği Strateji Belgesi ve Eylem Planı
	Ulusal Enerji Verimliliği Eylem Planı

2.5. FAALİYET ALANLARI İLE ÜRÜN/HİZMETLERİN BELİRLENMESİ

Okulumuzun faaliyet alanları ile ürün/hizmetlerine yönelik bilgiler Tablo 3'te yer almaktadır.

Tablo 3. Faaliyet Alanlar/Ürün Hizmetler

Faaliyet Alanı	Ürün/Hizmetler
Eğitim-Öğretim Faaliyetleri	Öğrenci İşleri Kayıt-nakil işleri Devam-devamsızlık Sınıf geçme Sınav hizmetleri
Rehberlik Faaliyetleri	Öğrenci rehberliği Veli rehberliği Diğer rehberlik faaliyetleri
Sosyal Faaliyetler	Faaliyet alanlarının tespiti İlgi ve yeteneklere göre yönlendirme Katılımın sağlanması Dış paydaş iş birlikleri Faaliyet takvimi Raporlama
Sportif Faaliyetler	Faaliyet alanlarının tespiti İlgi ve yeteneklere göre yönlendirme Rehberlik Yarışmalar düzenlenmesi ve katılımın sağlanması Dış paydaş iş birlikleri Faaliyet takvimi Raporlama
Kültürel ve Sanatsal Faaliyetler	Faaliyet alanlarının tespiti Katılımın sağlanması Dış paydaş iş birlikleri Faaliyet takvimi Raporlama
İnsan Kaynakları Faaliyetleri	Merkezi/Mahalli hizmet içi kurs/seminerlere katılım Eğitim içerikli toplantılar Kurum içi ve kurum dışı personel etkinlikleri Dış paydaş iş birliğindeki eğitim faaliyetleri
Okul Aile Birliği Faaliyetleri	İş birliği Toplantılar İhtiyaçların ve sorun alanlarının belirlenmesi İhtiyaçların giderilmesi
Öğrencilere Yönelik Faaliyetler	Okul içi ve okul dışı faaliyetler Ekiplerin ve kurulların işleyişi
Ölçme Değerlendirme Faaliyetleri	Öğrenci takip kartları Ortak sınavlar Rehberlik Yönlendirme Değerlendirme toplantıları
Öğrenme Ortamlarına Yönelik Faaliyetler	Fiziki koşulların iyileştirilmesi Laboratuvarların amacına uygun işleyişi Derslik başına düşen öğrenci sayıları Öğretmenlerin mesleki gelişimleri
Ders Dışı Faaliyetler	Okul dışı öğrenme ortamları Ders dışı etkinlikler Okul-aile iş birlikleri

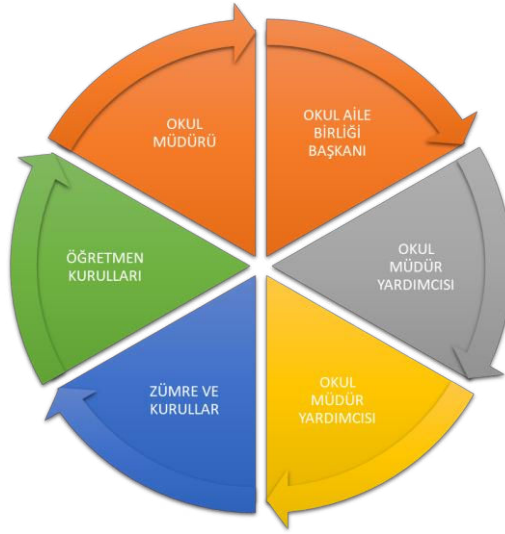
2.6. PAYDAŞ ANALIZI

Eğitim kurumları, önemli bir öğrenme alanıdır. Bu kurumların; güvenli oluşu, sosyal-sportif-kültürel çalışma alanlarının yeterliliği ve amaca hizmet etmesi, atölyelerinin, kütüphanesinin, konferans salonunun ve diğer etkinlik alanlarının var oluşu gibi fiziki yeterlilikleri sayesinde, öğretmenlerin mesleki gelişmelerinin artacağı; öğrencilerin motivasyon, uyum, akademik başarı ve sosyal insan olabilme beceri süreçlerini etkili kullanabilecekleri düşünülmektedir.

Paydaş analizi sürecinde Millî Eğitim Müdürlüğü'nün teşkilat yapısı, ilgili mevzuatı, hizmet envanteri ve faaliyet alanları analiz edilerek iç ve dış paydaşlar belirlenmiştir. Etki/önem matrisi kullanılarak paydaşlar önceliklendirilmiş ve nihai paydaş listesi oluşturulmuştur. Bu kapsamda, durum analizi çalışmalarında katılımı sağlamak ve geniş kitlelere ulaşmak üzere iç ve dış paydaşlara yönelik anketler geliştirilmiştir. Anketlere verilen cevapların analiz bulguları raporlaştırılmıştır. İç ve dış paydaş anketlerinden elde edilen bulgulardan; durum analizi aşamasında GZFT ve PESTLE analizlerinde, geleceğe yönelim aşamasında da sorun alanları, hedef ve stratejiler, riskler, tespitler, ihtiyaçların belirlenmesi sürecinde faydalanılmıştır.

Okulumuzun 2024-2028 yıllarını kapsayan Stratejik Planı'nı oluştururken mevcut durum analizini ortaya koyabilmek adına veli/öğrenci/öğretmene yönelik 13 sorudan oluşan bir anket geliştirilmiş ve uygulanmıştır. 200 kişinin katıldığı ankete verilen cevapların yüzdeleri ve frekansları bulunarak ortaya çıkan tüm sonuçlar yorumlanmıştır. Elde edilen veriler; GZFT analizinin oluşturulmasına, stratejilerin ve performans göstergelerinin belirlenmesine katkı sunmuştur.

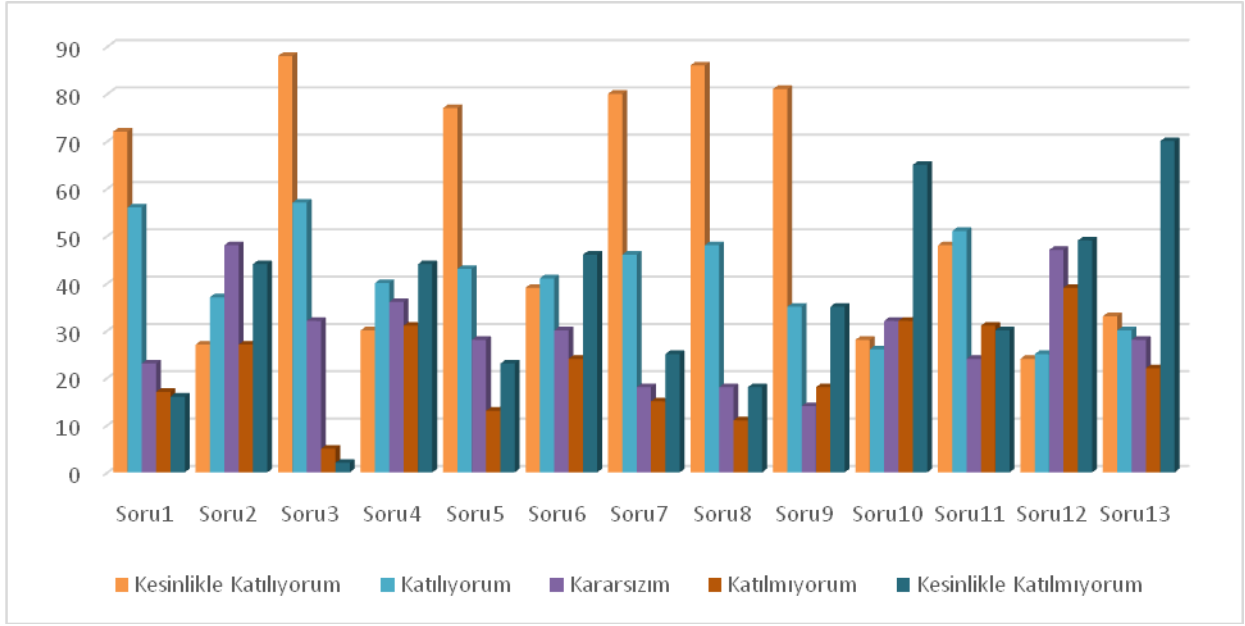
Kurumumuzun temel paydaşları öğrenci, veli ve öğretmen olmakla birlikte eğitimin dışsal etkisi nedeniyle okul çevresinde etkileşim içinde bulunan geniş bir paydaş kitlesi bulunmaktadır. Paydaşlarımızın görüşleri anket, toplantı, dilek ve istek kutuları, elektronik ortamda iletilen önerilerde dâhil olmak üzere çeşitli yöntemlerle sürekli olarak alınmaktadır.



Paydaş anketlerine ilişkin ortaya çıkan temel sonuçlara altta yer verilmiştir.

Öğrenci Anketi Sonuçları:

Öğrencilerimizin görüşlerini belirlemek amacıyla farklı sınıf seviyelerinden tüm öğrencilerimizin %20'si örneklem olarak belirlenmiş ve 13 adet likert tipinde, 1 adet açık uçlu olmak üzere 14 sorudan oluşan anket formu bu öğrencilere uygulanmıştır. 184 öğrencimiz anketi doldurmuş ve sorulara verilen cevaplar bilgisayar ortamına aktarılarak değerlendirilmiştir. Öğrencilerin sorulara verdikleri cevaplar sayısal değerlerine göre aşağıdaki grafikte sunulmuştur.



Şekil 1 Öğrenci Verileri Sonuçları

Öğrencilerin çoğunlukla katıldığı maddeler:

Öğrencilerimizin büyük bir kısmı aşağıda verilen maddelere katıldıklarını belirtmişlerdir. Öğrencilerimizin katılma derecelerinin yüzde oranları aşağıdaki tabloda verilmiştir. Ortalamanın üzerindeki oranlar kırmızı olarak gösterilmiştir.

Madde No	Maddeler	Katılma Derecesi (%)				
		Kesinli	Katılı	Kararsı	Katılmı	Kesinli
1	Öğretmenlerimle ihtiyaç duyduğumda rahatlıkla görüşebilirim.	39	10	5	5	1
3	Okulun rehberlik servisinde yeterince yararlanabiliyorum.	36	12	4	2	4
5	Okulda kendimi güvende hissediyorum.	45	8	2	3	2
7	Öğretmenler yeniliğe açık olarak derslerin işlenişinde çeşitli yöntemler kullanmaktadır.	40	18	1	1	3
8	Derslerde konuya göre uygun araç gereçler kullanılmaktadır.	40	16	2	1	1
9	Teneffüslerde ihtiyaçlarımı giderebiliyorum.	41	9	3	5	5
11	Okulun binası ve diğer fiziki mekânlar yeterlidir.	42	8	7	2	1

Öğrencilerin çoğunlukla katılmadığı maddeler:

Öğrencilerimizin büyük bir kısmı aşağıda verilen maddelere katılmadıklarını belirtmişlerdir. Öğrencilerimizin katılma derecelerinin yüzde oranları aşağıdaki tabloda verilmiştir. Ortalamanın üzerindeki oranlar kırmızı olarak gösterilmiştir.

Maddeler		Katılma Derecesi (%)				
Madde No		Kesinlikle Katılıyorum	Katılıyorum	Kararsızım	Katılmıyorum	Kesinlikle Katılmıyorum
10	Okulun içi ve dışı temizdir.	43	10	2	2	3
12	Okul kantininde satılan malzemeler sağlıklı ve güvenlidir.	32	14	6	7	3
13	Okulumuzda yeterli miktarda sanatsal ve kültürel faaliyetler düzenlenmektedir.	50	5	1	3	1

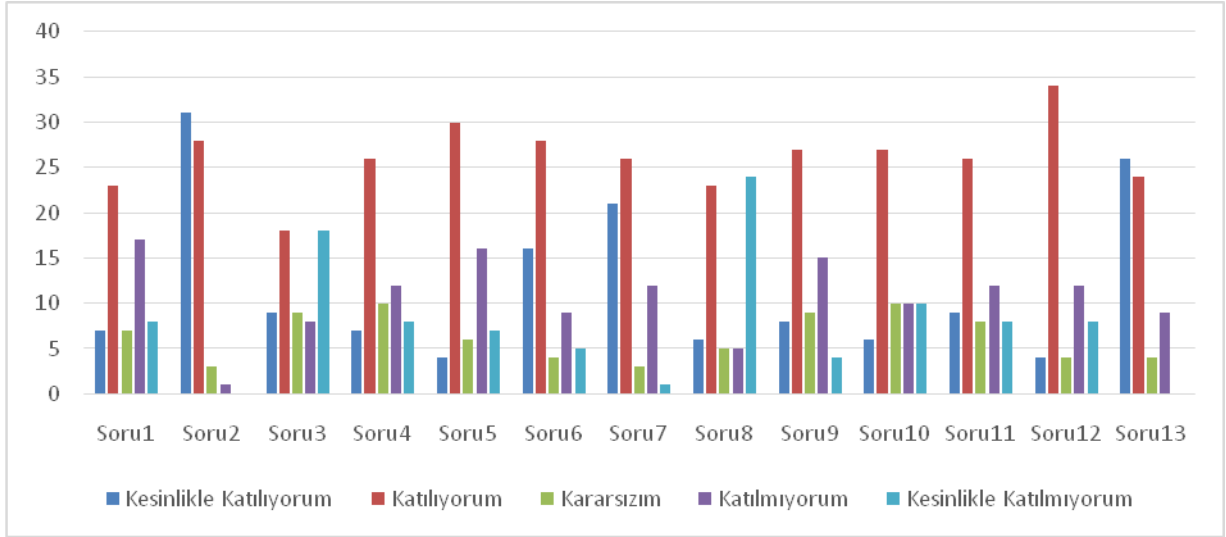
Öğrencilerin ortalamanın üzerindeki bir kısmının katıldığı ve bir kısmının katılmadığı maddeler:

Öğrencilerimizin bir kısmı aşağıda verilen maddelere katıldıklarını, diğer bir kısmı ise katılmadıklarını belirtmişlerdir. Öğrencilerimizin katılma derecelerinin yüzde oranları aşağıdaki tabloda verilmiştir. Ortalamanın üzerindeki oranlar kırmızı olarak gösterilmiştir.

Maddeler		Katılma Derecesi (%)				
Madde No		Kesinlikle Katılıyorum	Katılıyorum	Kararsızım	Katılmıyorum	Kesinlikle Katılmıyorum
2	Okul müdürü ile ihtiyaç duyduğumda rahatlıkla konuşabiliyorum.	42	10	3	3	2
4	Okula ilettiğimiz öneri ve isteklerimiz dikkate alınır.	35	15	2	7	1
6	Okulda öğrencilerle ilgili alınan kararlarda bizlerin görüşleri alınır.	30	12	8	3	7

Öğretmen Anketi Sonuçları:

Öğretmenlerimizin görüşlerini belirlemek tüm öğretmenlerimize 13 adet likert tipinde, 1 adet açık uçlu olmak üzere 14 sorudan oluşan anket formu uygulanmıştır. 63 Öğretmenimiz anketi doldurmuş ve sorulara verilen cevaplar bilgisayar ortamına aktarılarak değerlendirilmiştir. Öğretmenlerimiz sorulara verdikleri cevaplar sayısal değerlerine göre aşağıdaki grafikte sunulmuştur.



Öğretmenlerimizin anketteki verilen maddeler ve bu maddelere katılma derecelerini yüzdelik değerleri aşağıdaki tabloda sunulmuştur.

Öğretmenlerimizin çoğunlukla katıldığı maddeler:

Öğretmenlerimizin büyük bir kısmı aşağıda verilen maddelere katıldıklarını belirtmişlerdir. Öğretmenlerimizin katılma derecelerinin yüzde oranları aşağıdaki tabloda verilmiştir. Ortalamanın üzerindeki oranlar kırmızı olarak gösterilmiştir.

Maddeler		Katılma Derecesi (%)				
Madde No		Kesinlikle Katılıyorum	Katılıyorum	Kararsızım	Katılmıyorum	Kesinlikle Katılmıyorum
2	Kurumdaki tüm duyurular çalışanlara zamanında iletilir.	49	44	4,8	1,6	0
4	Kendimi, okulun değerli bir üyesi olarak görürüm.	11	41	16	19	13
6	Okul, teknik araç ve gereç yönünden yeterli donanımına sahiptir.	25	44	6,3	14	7,9
7	Okulda çalışanlara yönelik sosyal ve kültürel faaliyetler düzenlenir.	33	41	4,8	19	1,6
10	Yöneticilerimiz, yaratıcı ve yenilikçi düşüncelerin üretilmesini teşvik etmektedir.	9,5	43	16	16	16
11	Yöneticiler, okulun vizyonunu, stratejilerini, iyileştirmeye açık alanlarını vs. çalışanlarla paylaşır.	14	41	13	19	13
12	Okulumuzda sadece öğretmenlerin kullanımına tahsis edilmiş	6,3	54	6,3	19	13

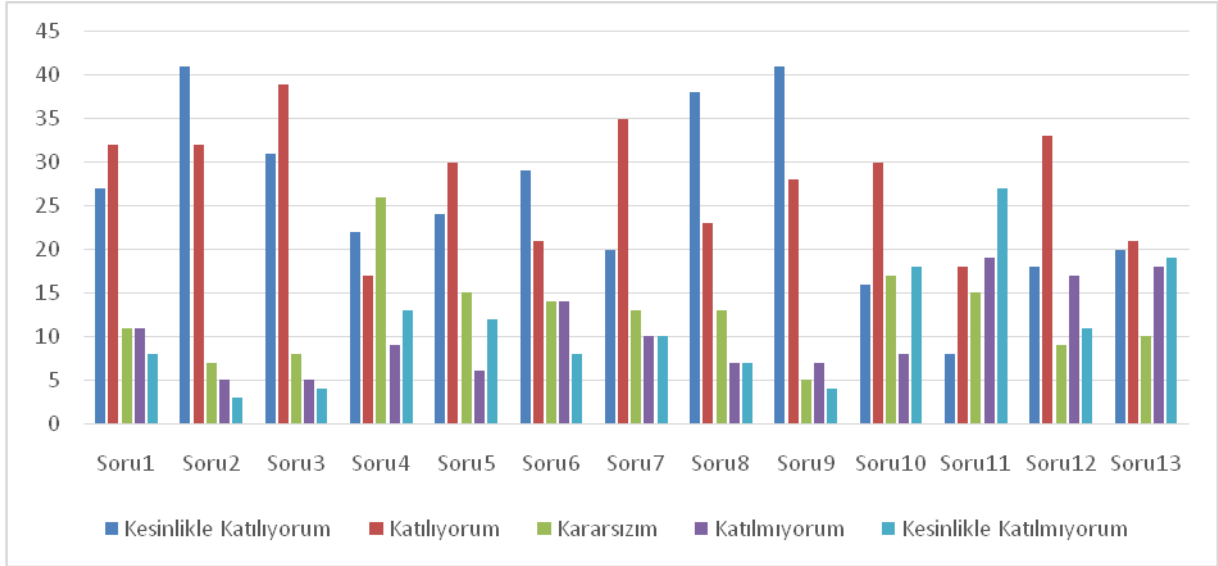
	yerler yeterlidir.					
13	Alanıma ilişkin yenilik ve gelişmeleri takip eder ve kendimi güncellerim.	41	38	6,3	14	0

Öğretmenlerimizin bir kısmı aşağıda verilen maddelere katıldıklarını, diğer bir kısmı ise katılmadıklarını belirtmişlerdir. Öğretmenlerimizin katılma derecelerinin yüzde oranları aşağıdaki tabloda verilmiştir. Ortalamanın üzerindeki oranlar kırmızı olarak gösterilmiştir.

Maddeler		Katılma Derecesi (%)				
		Kesinlikle Katılıyorum	Katılıyorum	Kararsızım	Katılmıyorum	Kesinlikle Katılmıyorum
1	Okulumuzda alınan kararlar, çalışanların katılımıyla alınır.	11	37	11	27	13
3	Her türlü ödüllendirmede adil olma, tarafsızlık ve objektiflik esastır.	14	29	14	13	29
4	Kendimi, okulun değerli bir üyesi olarak görürüm.	11	41	16	19	13
5	Çalıştığım okul bana kendimi geliştirme imkânı tanımaktadır.	6,3	48	9,5	25	11
8	Okulda öğretmenler arasında ayırım yapılmamaktadır.	9,5	37	7,9	7,9	38
9	Okulumuzda yerelde ve toplum üzerinde olumlu etki bırakacak çalışmalar yapmaktadır.	13	43	14	24	6,3

Veli Anketi Sonuçları:

Velilerimizin görüşlerini belirlemek tüm öğretmenlerimize 13 adet likert tipinde, 1 adet açık uçlu olmak üzere 14 sorudan oluşan anket formu uygulanmıştır. 89 Velilerimiz anketi doldurmuş ve sorulara verilen cevaplar bilgisayar ortamına aktarılarak değerlendirilmiştir. Velilerimizin sorulara verdikleri cevaplar sayısal değerlerine göre aşağıdaki grafikte sunulmuştur.



Velilerimizin anketteki verilen maddeler ve bu maddelere katılma derecelerini yüzdelik değerleri aşağıdaki tabloda sunulmuştur.

Velilerimizin çoğunlukla katıldığı maddeler:

Velilerimizin büyük bir kısmı aşağıda verilen maddelere katıldıklarını belirtmişlerdir. Velilerimizin katılma derecelerinin yüzde oranları aşağıdaki tabloda verilmiştir. Ortalamanın üzerindeki oranlar kırmızı olarak gösterilmiştir.

Maddeler	Katılma Derecesi (%)				
	Kesinlikle Katılıyorum	Katılıyorum	Kararsızım	Kısmen Katılıyorum	Kesinlikle Katılmıyorum
1 İhtiyaç duyduğumda okul çalışanlarıyla rahatlıkla görüşebiliyorum.	30	36	12	12	9
2 Bizi ilgilendiren okul duyurularını zamanında öğreniyorum.	46	36	8	6	3
3 Öğrencimle ilgili konularda okulda rehberlik hizmeti alabiliyorum.	35	44	9	6	4
4 Okula ilettiğim istek ve şikâyetlerim dikkate alınıyor.	25	19	29	10	15
5 Öğretmenler yeniliğe açık olarak derslerin işlenişinde çeşitli yöntemler kullanmaktadır.	27	34	17	7	13
6 Okulda yabancı kişilere karşı güvenlik önlemleri alınmaktadır.	33	24	16	16	9
7 Okulda bizleri ilgilendiren kararlarda görüşlerimiz dikkate alınır.	22	39	15	11	11
8 E-Okul Veli Bilgilendirme Sistemi ile okulun internet sayfasını	43	26	15	8	8

	düzenli olarak takip ediyorum.					
9	Çocuğumun okulunu sevdiğini ve öğretmenleriyle iyi anlaştığını düşünüyorum.	46	31	6	8	4
1 2	Okulun binası ve diğer fiziki mekânlar yeterlidir.	20	37	10	19	12

Velilerimizin ortalamasının üzerindeki bir kısmının katıldığı ve bir kısmının katılmadığı maddeler:

Velilerimizin bir kısmı aşağıda verilen maddelere katıldıklarını, diğer bir kısmı ise katılmadıklarını belirtmişlerdir. Velilerimizin katılma derecelerinin yüzde oranları aşağıdaki tabloda verilmiştir. Ortalamasının üzerindeki oranlar kırmızı olarak gösterilmiştir.

Maddeler	Katılma Derecesi (%)					
	Kesinlikle Katılıyorum	Katılıyorum	Kararsızım	Kısmen Katılıyorum	Kesinlikle Katılmıyorum	
1 0	Okul, teknik araç ve gereç yönünden yeterli donanıma sahiptir.	18	34	19	9	20
1 1	Okul her zaman temiz ve bakımlıdır.	9	20	17	21	30
1 3	Okulumuzda yeterli miktarda sanatsal ve kültürel faaliyetler düzenlenmektedir.	22	24	11	20	21

Yaptığımız anketlerden elde ettiğimiz veriler paydaşlarımızdan toplantı, görüşme ve farklı yöntemlerle elde ettiğimiz verilerle tutarlılık göstermektedir. Stratejik planımızın şekillenmesinde paydaşlardan aldığımız bu geri dönütler temel alınmıştır.

Tablo 4. İç ve Dış Paydaş Analizi

Paydaş Adı	İç / Dış Paydaş	Önem Derecesi	Etki Derecesi
Milli Eğitim Bakanlığı	Dış Paydaş	5	5
Sivas Milli Eğitim Müdürlüğü	İç Paydaş	5	5

Diğer Kurum/Kuruluşlar	Dış Paydaş	5	4
Valilik	Dış Paydaş	5	4
Üniversite	Dış Paydaş	5	4
Güvenlik Güçleri (Emniyet, Jandarma)	Dış Paydaş	5	4
Sivil Toplum Kuruluşları (STK)	Dış Paydaş	4	4
Veliler	İç Paydaş	5	5
Muhtarlık	Dış Paydaş	5	5
Müdürlüğe Bağlı Diğer Okul/Kurumlar	Dış Paydaş	5	5
Öğrenciler	İç Paydaş	5	5
Kurum Çalışanları	İç Paydaş	5	5
Okul Aile Birliği	İç Paydaş	5	5

2.7. OKUL/KURUM İÇİ ANALIZI

2024-2028 Stratejik Plan Hazırlık Çalışmaları kapsamında analiz çalışmaları odak bir grupla gerçekleştirilmiştir. Bu çalışmadan elde edilen bulgu, sonuç, öneri ve değerlendirmeler aşağıda sunulmuştur.

Çalışma sonuçlarına göre geliştirmeye açık alanlar öncelik sırasına göre aşağıda sıralanmıştır;

- 1- Kurum içi iklim
- 2- Çalışanların motivasyonu
- 3- Kurumsal değerler
- 4- Kurum içi iletişim
- 5- Çalışanların güçlendirilmesi ve karar alma süreçlerine etkin katılımları,
- 6- Bilgi paylaşımı ve birimler arası koordinasyon,

Gerçekleştirilen analizlere göre kurumun güçlü olduğu alanlar öncelik sırasına göre:

- 1- Kurum çalışanları arasındaki iş birliği
- 2- Güçlü bir AR-GE alt yapısı
- 3- Öğretmenlerin proje hazırlama süreçlerine katılımları
- 4- Yöneticilerin katılımı desteklemeleri
- 5- Yeni fikirlere ve uygulamalara uyum

2.7.1. TEŞKILAT YAPISI

Sıra	Adı Soyadı	Ünvanı
1	Eyüp ULUDERE	Müdür
2	Ömür SÖZER ÖZDEMİR	Müdür Yardımcısı
3	Yeliz YAZICI	Türkçe Öğretmeni
4	Nigar GEDİKLİ	Türkçe Öğretmeni
5	Ali Rıza DUMAN	Türkçe Öğretmeni
6	Ayşe KAYA	Türkçe Öğretmeni

7	Hanife DÖNER	Türkçe Öğretmeni
8	Mustafa KILIÇ	Türkçe Öğretmeni
9	Burçin ŞAHİN	Türkçe Öğretmeni
10	Sevde Şeyma AKTAŞ	Türkçe Öğretmeni
11	Erkan KOÇ	Türkçe Öğretmeni
12	Birgen AKAY	Türkçe Öğretmeni
13	Mevlûde KARACA	Matematik Öğretmeni
14	Kenan ARSLAN	Matematik Öğretmeni
15	Melike ÇINAR EKİNCİ	Matematik Öğretmeni
16	Fatih SARIKAYA	Matematik Öğretmeni
17	Gözde ALTINIŞIK	Matematik Öğretmeni
18	Ekrem KÖSE	Matematik Öğretmeni
19	Erdem KAYA	Matematik Öğretmeni
20	Zeynep Beyza YAVUZ	Matematik Öğretmeni
21	Adem DOĞAN	Matematik Öğretmeni
22	Hasan TİRİT	Matematik Öğretmeni
23	Rukiye KILIÇ	Fen ve Teknoloji Öğretmeni
24	Ali HANÇER	Fen ve Teknoloji Öğretmeni
25	Rukiye İSKENDER	Fen ve Teknoloji Öğretmeni
26	İrfan YILMAZ	Fen ve Teknoloji Öğretmeni
27	Merve KURT BAŞPINAR	Fen ve Teknoloji Öğretmeni
28	Pınar DÜZGÜN ÖZGÜL	Fen ve Teknoloji Öğretmeni
29	Yavuz YILMAZ	Fen ve Teknoloji Öğretmeni (Gör. Müdür Yrd.)
30	Mehmet Mustafa YILDIZ	Sosyal Bilgiler Öğretmeni
31	Tuğba DOĞAN	Sosyal Bilgiler Öğretmeni
32	Mustafa UNUTMAZ	Sosyal Bilgiler Öğretmeni
33	Recep EKİCİ	Sosyal Bilgiler Öğretmeni
34	Ercihan BAŞPINAR	Sosyal Bilgiler Öğretmeni
35	İbrahim YUVACI	Sosyal Bilgiler Öğretmeni
36	Sibel ÇINAR	İngilizce Öğretmeni
37	Handan EMİROĞLU	İngilizce Öğretmeni
38	Kübra UYSAL	İngilizce Öğretmeni
39	Şeyda KILIÇ	İngilizce Öğretmeni
40	Tuğçe AVŞAR	İngilizce Öğretmeni
41	Salihan GÜRBÜZ	İngilizce Öğretmeni
42	İsmail TİMUÇİN	Din Kültürü ve Ahlak Bilgisi Öğretmeni
43	Rukiye CİN	Din Kültürü ve Ahlak Bilgisi Öğretmeni
44	Saliha KORKMAZER	Din Kültürü ve Ahlak Bilgisi Öğretmeni
45	İsmail AYDIN	Din Kültürü ve Ahlak Bilgisi Öğretmeni
46	Sedat TAŞAR	Din Kültürü ve Ahlak Bilgisi Öğretmeni
47	Ünsal ATAŞ	Beden Eğitimi Öğretmeni
48	Davut SARI	Beden Eğitimi Öğretmeni
49	Yasin ŞAHİN	Beden Eğitimi Öğretmeni
50	Fikri HASGÜL	Beden Eğitimi Öğretmeni
51	Yaşar HİZMETLİ	Teknoloji ve Tasarım Öğretmeni
52	Mehmet DEMİRCAN	Teknoloji ve Tasarım Öğretmeni
53	İlker TAŞKIN	Bilişim Teknolojileri Öğretmeni
54	Dr. Ahmet POLAT	Bilişim Teknolojileri Öğretmeni
55	Murat KARAKUŞ	Psikolojik Danışman
56	Aslı GÜLEÇ	Psikolojik Danışman

57	Nuran AĞBABA	Görsel Sanatlar Öğretmeni
58	Özlem KARAKÖSE	Müzik Öğretmeni
59	Leyla GÖZEL	Özel Eğitim Öğretmeni
60	ERGÜN KARA	Özel Eğitim Öğretmeni
61	Semra ACAR	Anasınıfı Öğretmeni
62	E. Merve KAYAR	Anasınıfı Öğretmeni

7.2.2. İNSAN KAYNAKLARI

Tablo 5. Çalışanların Görev Dağılımı

Çalışan Unvanı	Görevleri
Okul /Kurum Müdürü	Yönetmelikteki Görevler
Müdür Yardımcısı	Yönetmelikteki Görevler
Öğretmenler	Yönetmelikteki Görevler
Yardımcı Hizmetler Personeli	Yönetmelikteki Görevler

Tablo 6. İdari Personelin Hizmet Süresine İlişkin Bilgiler

Hizmet Süresi	Kişi Sayısı	%
1-4 Yıl		-
5-6 Yıl	-	-
7-10	-	-
10... Üzeri	2	100

Tablo 7. Okul/Kurumda Oluşan Yönetici Sirkülasyonu Oranı

Yıl İçerisinde Okul/Kurumdan Ayrılan Yönetici Sayısı			Yıl İçerisinde Okul/Kurumda Göreve Başlayan Yönetici Sayısı		
2021	2022	2023	2021	2022	2023
-	-	2	-	-	1

Tablo 8. İdari Personelin Katıldığı Hizmet İçi Programları

Adı Soyadı	Görevi	2023 Yılında Katıldığı Mahalli Hizmet İçi Kurs/Seminer Sayısı	2023 Yılında Katıldığı Merkezi Hizmet İçi Kurs/Seminer Sayısı
Eyüp ULUDERE	Müdür	4	-
Ömür SÖZER ÖZDEMİR	Müdür Yrd.	5	-
Yavuz YILMAZ	Müdür Yrd.	5	-
Toplam		14	-

Tablo 9. Öğretmenlerin Hizmet Süreleri (An İtibarıyla)

Hizmet Süresi	Kadın	Erkek	TOPLAM
1-3 Yıl	-	-	-
4-6 Yıl	2	-	2
7-10 Yıl	6	3	9
11-15 Yıl	17	9	26

16-20 Yıl	2	7	9
20 ve üzeri	8	8	16

Tablo 10. Kurumda Gerçekleşen Öğretmen Sirkülasyon Sayısı

	Yıl İçerisinde Ayrılan Öğretmen Sayısı			Yıl İçerisinde Göreve Başlayan Öğretmen Sayısı		
	2021	2022	2023	2021	2022	2023
Toplam	1	1	1	1	1	2

Tablo 12. Kurumdaki Mevcut Memur/Yardımcı Hizmetler Personel Sayısı

	Görevi	Erkek	Kadın
1	Memur	2	-
2	Yardımcı Hizmetler Personeli	-	1
	Toplam	2	1

Tablo 13. Okul/Kurum Rehberlik Hizmetleri

Psikolojik Danışman Norm Sayısı	Görev Yapan Psikolojik Danışman Sayısı	İhtiyaç Duyulan Psikolojik Danışman Sayısı	Görüşme Odası Sayısı	Görüşme Yapılan Öğrenci Sayısı	Görüşme Yapılan Öğretmen Sayısı	Görüşme Yapılan Veli Sayısı	Rehberlikle İlgili Öğretmenlere Yönelik Gerçekleştirilen Toplantı Sayısı	Rehberlikle İlgili Öğrencilere Yönelik Gerçekleştirilen Toplantı Sayısı	Rehberlikle İlgili Velilere Yönelik Gerçekleştirilen Toplantı Sayısı
2	2	-	1	200	28	200	2	16	8

2.7.3. TEKNOLOJİK DÜZEY

Bu bölümde, okulumuzun teknolojik altyapısına ilişkin bilgiler yer almaktadır.

Tablo 14. Teknolojik Araç-Gereç Durumu

Akıllı Tahta Sayısı	42	Yazıcı Sayısı	6
Masaüstü Bilgisayar Sayısı	42	Fotokopi Makinası Sayısı	3

Taşınabilir Bilgisayar Sayısı	3	TV Sayısı	4	
Projeksiyon Sayısı	2	İnternet Bağlantı Hızı	FİBER	

Tablo 15. Fiziki Mekân Durumu

OKUL BÖLÜMLERİ	VAR	YOK	İHTİYAÇ
Öğretmen Çalışma Odası	1	-	-
Rehberlik Servisi	2	-	-
Sistem Odası	1	-	-
Kullanılan Derslik Sayısı	30	-	-
Kütüphane	1	-	-
Çok Amaçlı Salon	1	-	-
Fen Laboratuvarı	2	-	-
Bilgisayar Laboratuvarı	2	-	-
Resim/Müzik Atölyesi	1	-	-
Beceri Atölyesi	-	X	-
Pansiyon	-	X	-
Spor Salonu	3	-	-

2.7.4. MALİ KAYNAKLAR

Bu bölümde okulumuzun mali kaynakları belirtilmiştir.

Tablo 16. Kaynak Tablosu

Kaynaklar	2024	2025	2026	2027	2028
Genel Bütçe	75000	78000	90000	110000	120000
Okul Aile Birliği	5000	7000	15000	17000	20000
Özel İdare	-	-	-	-	-
Kira Gelirleri	7500	10000	15000	20000	25000
Döner Sermaye	-	-	-	-	-
Dış Kaynak/Projeler	-	-	-	-	-
Diğer	-	-	-	-	-
TOPLAM	87500	95000	12000	147000	185000

Tablo 17. Harcama Kalemleri

Harcama Kalemi	Çeşitleri
Personel	Sözleşmeli olarak çalışan personelin (sekreter temizlik, güvenlik) ücret, vergi, sigorta vb. giderleri
Onarım	Okul/kurum binası ve tesisatlarıyla ilgili her türlü küçük onarım; makine, bilgisayar, yazıcı vb. bakım giderleri
Sosyal-sportif faaliyetler	Etkinlikler ile ilgili giderler
Temizlik	Temizlik malzemeleri alımı
İletişim	Telefon, faks, internet, posta, mesaj giderleri
Kirtasiye	Her türlü kırtasiye ve sarf malzemesi giderleri

Tablo 18. Gelir-Gider Tablosu

Yıllar	2021		2022		2023	
	Gelir	Gider	Gelir	Gider	Gelir	Gider
Harcama Kalemleri						
Temizlik	1825	1825	4787	4787	37500	37500
Küçük Onarım	-	-	-	-	-	-
Bilgisayar Harcamaları	-	-	-	-	-	-
Büro Makinaları Harcamaları	-	-	-	-	-	-
Telefon	-	-	-	-	-	-
Sosyal Faaliyetler	-	-	-	-	-	-
Kirtasiye	-	-	8000	8000	27500	27500
TOPLAM	1825	1825	12487	12487	65000	65000

2.7.5. İSTATİSTİKİ VERİLER

Okul/kurumla ilgili her türlü sayısal veriler geriye dönük olarak (en az 3 yıllık) verilir.

İstatistiki veriler kapsamında incelenecek hususlar;

- Öğrenci durumu (genel mevcut, ortalama sınıf mevcudu, mevcudu en fazla olan ve en az olan sınıf mevcudu sayısı, kaynaştırma eğitime tabi öğrenci sayısı vs.)
- Öğrenci kursları (kurs açılan dersler, katılan öğrenci sayısı, görev alan öğretmenlerin sayısı, kursun akademik başarıya olan katkısı vs.)
- Okul/kurumun akademik başarısı (ulusal düzeyde yapılan sınavlarda başarı sağlayan öğrenci sayısı ve mevcuda oranı, il başarı sırası, sınıfını doğrudan geçen öğrenci sayısı/oranı, sınıf tekrarı yapan öğrenci sayısı/oranı vb.)
- Okul/kurumda yapılan sosyal faaliyetlerin (kutlamalar, anma günü, kermes vb.) neler olduğu, bunlarda görev alan öğretmen, öğrenci velilerin sayısı, katılım oranı belirtilir.
- Okul/kurumda yapılan kültürel faaliyetlerin (gezi, sergi vb.) neler olduğu; kültürel faaliyetlerde görev alan öğretmen, öğrenci velilerin sayısı, katılım oranı belirtilir.
- Okul/kurumun bilimsel araştırmaları (Okulun paydaşlarınca yapılan bilimsel araştırmalar belirtilir.),
- Okul/kurumun bilimsel yayınları (Okul/kurum ya da okul paydaşlarınca yayımlanan kitap, makale vb. bilimsel yayımlardan bahsedilir.),
- Spor kulübü faaliyetleri (Hangi branşlarda takım oluşturulduğu, antrenör sayısı, lisanslı öğrenci sayısı, bu alanda kazanılan başarılar, mezun olduktan sonra spora devam eden öğrenci sayısı vb. belirtilir.),
- Öğrenci devam durumu (öğrencilerin devamsızlık ortalaması, önceki yılda devamsızlıktan kalan öğrenci sayısı, bu yıl sürekli devamsızlık yapan öğrenci sayısı, önceden devamsız olup da devamı sağlanan öğrenci sayısı),
- Sosyal kulüplerin çalışması (kurulan sosyal kulüpler ve bunların gerçekleştirdiği projeler),
- Personel devam durumu (personelin sevk alma durumu, zorunlu izinler hariç alınan izin süreleri, sevk alma sıklığı-haftalık sevk sayısı-alınan rapor sayısı),
- Rehberlik hizmetleri (yararlanan öğrenci sayısı ve diğer faaliyetleri),
- Engelli öğrenciler için kolaylaştırıcı çalışmalar (engelli öğrencilerin sayısı ve engel çeşitleri ile bunların yaşamını kolaylaştırmak için alınan önlemler),
- Okulun dış çevre (MEB, belediye, AB, TÜBİTAK, MEM) tarafından düzenlenen faaliyet ve projelere katılma ve bu projelerden yararlanma durumu,
- Okul/kuruma ulaşım,
- Fiziki mekânlar (Spor salonu, çok amaçlı salon, BTS, laboratuvar, sınıflar, idari odalar, öğretmenler odası vs. kullanıma uygunluğu, kullanılma sıklığı, binanın dış ve iç ses yalıtımı, danışma, ziyaretçi odası vs. belirtilmelidir.),
- Kantin, yemekhane (kantinin işletilme biçimi, ihtiyacı karşılama düzeyi, okula getirisi, öğrencilerin dışarı gitmesini önleme durumu, faydaları),
- Isınma durumu (okulun nasıl ısıtıldığı, yakıt türü, ısınmanın tam sağlanıp sağlanmadığı, sağlanamıyorsa nedenleri, kalorifer görevlisinin eğitimi, belgesi),
- Sivil savunma çalışmaları (yangın tertibatı, yangın tüpü, ikaz alarm zili, elektrik tertibatının kontrolü, baca temizliği, kalorifer kazanının temizliği, sivil savunma tatbikatı vs.),
- Diğer araç ve gereçler (Okulda bulunan ders araçları genel olarak belirtilir etkin kullanımı ile ilgili yapılan çalışmalar ifade edilir.),

- Okul/kurumun yaptığı benzer okullarda olmayan ya da öncülüğünü okulun yaptığı diğer okullara da örnek olan çalışmalar, çevreye bu okuldan yayılan başarılı uygulamalar
- Okul/kurumun iş birliği yaptığı kurum ya da kişiler, okulda ya da okulca düzenlenen panel, konferans vb. sunumlar,
- Okul/kurumun öncülük ettiği iyi işler, organizasyonlar, aldığı ödüller belirtilir.

2.8. ÇEVRE ANALIZI (PESTLE)

ETKENLER	Tespitler (Etkenler- Sorunlar)	İdareye Etkisi		Ne Yapmalı?
		Fırsatlar	Tehditler	
Politik	<ul style="list-style-type: none"> - Yasal yükümlülüklerin belirlenmesi, - Personelin yasal hak ve sorumlulukları, - Okul çevresindeki politik durum, - Öğrencilerin değişik ihtiyaçlarına, doğal yeteneklerine ve ilgi alanlarına odaklanması, - Okulumuzun bulunduğu çevrenin, eğitime-öğretime erişebilirlik hakkında zorunlu eğitimi aşan beklentileri, 	<ul style="list-style-type: none"> - Zorunlu Eğitim - Sınıf geçme şartlarının kolay olması, - Personelin yasal hak ve sorumlulukları bilgisine ulaşabilmesi 	<ul style="list-style-type: none"> - Sınıf geçme şartlarının kolay olması öğrencilerde oluşan devamsızlık yapma düşüncesi - Öğrencilerin değişik ihtiyaçlarına, doğal yeteneklerine ve ilgi alanlarına odaklanması için olanak sunamama 	<ul style="list-style-type: none"> - Sınıf geçme şartlarının kolay olması öğrencilerde oluşan devamsızlık yapma hissini ortadan kaldırma - Öğrencilerin değişik ihtiyaçlarına, doğal yeteneklerine ve ilgi alanlarına odaklanması için yönlendirme çalışmaları yapma
Ekonomik	<ul style="list-style-type: none"> - Velilerin maddi durumunun yetersiz olması, - Genel bütçede okulda yapılan sosyal kültürel ve sportif faaliyetler için kaynağın yer almaması - Çevremizde hayırsever esnafların, okulumuzu destekleyen kurum ve kuruluşların olmasının eğitime etkisi 	<ul style="list-style-type: none"> - Çevremizde bağış yapacak gönüllü velilerimizin bulunması 	<ul style="list-style-type: none"> - Velilerin ekonomik durumlarının yetersiz olması, öğrencilerin sosyo-kültürel alanda desteklenmelerinin önüne geçmekte bu durumda öğrencilerin eğitime bakışlarını etkilemektedir. - Genel bütçede okulda yapılan sosyal ve kültürel etkinliklere yeterli kaynağın yer almaması bu etkinliklerin sınırlandırılmasına sebep olmaktadır. 	<ul style="list-style-type: none"> - Bakanlığımız tarafından her okul için sosyal-kültürel, sportif faaliyetlere özel bir bütçe oluşturulmalı.
Sosyokültürel	<ul style="list-style-type: none"> - Veli eğitim seviyesinin düşüklüğü - Sosyal-Kültürel faaliyetlerin eğitime etkisi - Eğitim bölgesinde, okulumuza ve eğitim verdiği alana ilişkin ihtiyacın kabul görmesi. 	<ul style="list-style-type: none"> -Ekonomik anlamda sınırlılıklar olmasına rağmen okul idaresi ve öğretmenlerin sosyal-kültürel etkinliklere çok önem vermesi 	<ul style="list-style-type: none"> -Veli eğitim seviyesinin düşüklüğü öğretmenlerin süreçte yalnız kalmasına sebep olmaktadır. -Sosyal-Kültürel etkinlikleri gerçekleştirmek için gerekli mali kaynağın yeterli olmaması, 	<ul style="list-style-type: none"> -Halk eğitim kursları kullanılarak velilere eğitimler verilmelidir. -Bakanlığımız tarafından her okul için sosyal-kültürel, sportif faaliyetlere özel bir bütçe oluşturulmalı.
Teknolojik	<ul style="list-style-type: none"> - Bilgisayar ve internet kullanımının artması - Fatih Projesi kapsamında yürütülen okullardaki teknolojik gelişmeler. - Temel Eğitim Genel Müdürlüğü'nün Eba bilişim ağı üzerinden eğitim öğretim materyali sunması. 	<ul style="list-style-type: none"> -Bilgisayar ve internet kullanımının bilgiye ulaşımı kolaylaştırması. -Fatih projesi kapsamında kullanılan etkileşimli tahtalar eğitim-öğretim sürecini desteklemektedir. -Temel Eğitim Genel Müdürlüğü'nün Eba bilişim ağı üzerinden eğitim öğretim materyali sunması, öğrencilerin kaynak bulma sorununu ortadan kaldırmaktadır. 	<ul style="list-style-type: none"> -İnternet kullanımının kontrolsüz olması. 	<ul style="list-style-type: none"> -İnternet kullanımı konusunda veli ve öğrenciler bilgilendirilmeli
Y a s a	- Velilere sunulan		-İşlerin yürütülmesinde	-Bu konularla ilgili

	hakların eğitime etkisi - Ücretli öğretmen istihdamının eğitime etkisi		aksaklık ve belirsizlik.	yönetmelik düzenlenip aksayan yönler güçlendirilebilir.
Çevresel	- Doğal gaz kullanımının çevre kirliliği ve enerji verimliliğine katkısı - Çevreye duyarlılıkla ilgili projelerin eğitim sürecine katkısı	Doğal gaz kullanımı ısınmada ortaya çıkan zorlukları ortadan kaldırmış ayrıca enerji verimliliği sağlamıştır. ÇEDES gibi çevreye duyarlı projelerin uygulanması öğrenci ve veliler üzerinde olumlu etki bırakmıştır.	Çevreye Duyarlılıkla ilgili projeleri uygulamak için yeterli kaynağın olmaması	Milli Eğitim Bakanlığı tarafından Uygulanan projeler için özel bütçeler oluşturulması gerekmektedir.

2.9. GZFT (GÜÇLÜ, ZAYIF, FIRSAT, TEHDİT) ANALİZİ

GZFT (Güçlü Yönler, Zayıf Yönler, Fırsatlar ve Tehditler) durum analizi kapsamında kullanılan temel yöntemlerdendir. Okulumuzun mevcut durumunu ortaya koyabilmek için geniş katılımlı bir grup ile GZFT analizi yapılmıştır.

Okulumuzda yapılan GZFT analizinde okulun güçlü ve zayıf yönleri ile okulumuz için fırsat ve tehdit olarak değerlendirilebilecek unsurlar tespit edilmiştir.

GZFT ANALİZİ

Güçlü Yönler

Sosyal, sportif ve kültürel etkinliklere yüksek talep olması

Akademik başarının il ortalaması üzerinde olması

Yerel ve ulusal projelere katılım oranındaki artış

Öğrenci başına okunan kitap sayısının yüksek olması

Okulda devamsızlık oranının düşük olması

Okula hayırsever desteğinin istenilen düzeyde olması

Kantin gelirlerinin yüksek olması

Aile-okul iş birliğinin güçlü olması

Köklü bir kurum kültürüne sahip olunması

Ekip ruhuyla tüm çalışmaların gerçekleştirilmesi

Proje tabanlı çalışmaların yürütülmesi

Yönetici ve öğretmenlerin mesleki yeterliliklerinin üst düzeyde olması

Yönetici-öğretmen-öğrenci ve veli iletişiminin güçlü olması

İç ve dış paydaşlarla iş birlikçi faaliyetlerin yüksek düzeyde olması

Sosyal etkinliklere elverişli mekânların olması

Fen laboratuvarının var oluşu ve amacına uygun şekilde işleyişi

Ders içi ve ders dışı etkinliklere katılım oranının yüksek oluşu

Zayıf Yönler

İnternetin öğrenciler üzerindeki olumsuz etkileri
Velilerin eğitim sürecine sürekli müdahale etmeleri
Okulda disiplin sorunlarının yaşanması
Çevresel faktörlerin öğrenciler üzerindeki olumsuz etkileri
Yabancı dil seviyesinin istenilen düzeyde olmaması
Sportif faaliyetler için yeterli düzeyde bir alana sahip olunmaması
Akıllı tahtalardan faydalanma düzeyinin düşük oluşu

Fırsatlar

Bakanlığın eğitim alanında gerçekleştirdiğini yenilikçi çalışmaları
Öğretmen ve yöneticilerin mesleki gelişimlerine yönelik düzenlenen hizmet içi kurs/seminer sayısının yeterli düzeyde olması
İlimizde köklü bir üniversitenin varoluşu
İlimizin manevi ve kültürel zenginliklere sahip olması
Milli Eğitim Müdürlüğünün projelerden sağladığı fon kaynaklarının yüksek düzeyde olması
Eğitimde fırsat eşitliğinin sağlanması
Eğitime ayrılan kaynak miktarının yüksek oluşu
Doğa ve çevre bilincine sahip vatandaş oranının yüksek olması
İlimizin kalkınmada öncelikli iller arasında yer alıyor olması
İlimizde genç nüfusun fazla oluşu
Yerel medyanın eğitim çalışmalarına destek veriyor olması
İlimizde havalimanının var olması
İlimizin coğrafik konumunun çevre illere göre avantajlı bir konumda olması
İl geneli yüksek lisans ve doktora mezunu birey sayısının yüksek olması

Tehditler

Teknolojinin hızlı gelişmesiyle birlikte yeni üretilen cihaz ve makinelerin yüksek maliyeti
Kitle iletişim araçlarının öğrenciler üzerindeki olumsuz etkileri
İlin nitelikli göç vermesine karşılık niteliksiz göç alması
Velilerin eğitime yönelik duyarlılık düzeylerindeki farklılıklar
Mevzuat değişiklikleri
Okul çevresi güvenliği
Toplumsal yapı bozuklukları
Madde bağımlılığının artması
Hayırsever desteklerinin istenilen düzeyde olmaması

2.10. TESPİT VE İHTİYAÇLARIN BELİRLENMESİ

DURUM ANALİZİ	TESPİT/SORUN ALANLARI	İHTİYAÇ/GELİŞİM ALANLARI
UYGULANMAKTA OLAN STRATEJİK PLANIN DEĞERLENDİRİLMESİ	<ol style="list-style-type: none">Okulun eğitim kalitesinin yükseltilmiştir.Okulun teknolojik alt yapıya kavuşturulmuştur.Bahçe düzenlemesi yapılmıştır.Devamsızlık oranın azaltılmıştır.Fiziki yapının iyileştirilip geliştirilmiştir. Ancak kapalı spor salonu sorunu ekonomik nedenlerle devam etmektedir.	<p>Okulumuzun Sportif faaliyetler için kapalı spor salonuna ihtiyacı vardır.</p> <p>Hedeflerin, stratejik planda yer alan analizlerin tamamı değerlendirilerek, içerik ve sayı bakımından iyi ifade edilmesi</p>
MEVZUAT ANALİZİ	<p>Müdürlüğümüzün hizmetlerini mevzuattaki hükümlere uygun olarak yürütmektedir.</p> <p>Tabii olduğumuz mevzuatın kapsamı, Müdürlüğümüzün yetkilerini çeşitlendirmekle birlikte sınırlamaktadır.</p> <p>Kurumsal kültürümüz, mevzuatta sık yaşanan değişikliklere hazırlıklı olmasına rağmen öğrenci ve velilerimizden oluşan paydaşlarımız, yeni ve farklı çalışmalara uyuma direnç göstermektedir.</p> <p>Mevzuat itibarıyla öğrenci velilerinin eğitim faaliyetlerine müdahale alanını sınırlandıran herhangi bir mekanizma bulunmamaktadır.</p>	<p>Diğer kurumlarla iş birliğinde, yetki alanının genişletilmesi</p> <p>Mevzuat itibarıyla Okul Müdürlerinin yetkilerinin artırılması</p> <p>Eğitim uygulamaları konusunda ulusal düzeyde tanıtım çalışmaları yaparak öğrenci ve velilerinin bilgilendirilmesi</p> <p>Mevzuatta ihtiyaç duyulan değişikliklerde “yenileme” çalışmaları yerine “güncelleme” çalışmalarına yer verilmesi</p> <p>Öğrenci velilerinin eğitim faaliyetlerine müdahale alanlarının sınırlandırılması için yasal tedbirlerin alınması</p> <p>Mevzuatın, çalışanların kendilerini güvende hissedebileceği şekilde yeniden düzenlenmesi</p>
ÜST POLİTİKA BELGELERİ ANALİZİ		<p>Stratejik Plan Hazırlama, Stratejik Yönetim Süreci ile ilgili diğer iş ve işlemler</p> <p>Stratejik Plan hedef ve göstergelerinin üst politika belgelerindeki ilke ve prensiplere uygun hazırlanması</p>
PROGRAM- ALT PROGRAM ANALİZİ	<p>Merkezi sınav sistemi nedeniyle sosyal etkinliklere öğrenci katılımının azalması</p> <p>Sınav odaklı eğitimin öğrencileri olumsuz etkilemesi</p>	<p>Sosyal etkinliklerin öğrenci gelişimine katkısını vurgulamak.</p> <p>Sınav odaklı eğitimin öğrencilerin üzerindeki olumsuz etkiyi azaltmak için rehberlik çalışması yapmak</p>
PAYDAŞ ANALİZİ	<p>Okulumuz paydaşlarının istek ve beklentilerini karşılamaktadır. Ancak veliler eğitim-öğretim sürecinde okulu ve öğretmenleri yalnız bırakmaktadır.</p> <p>İdarenin sorumluluk veya yetkialanı dışında paydaş beklentilerinin bulunması</p>	<p>Veli- okul ilişkisi kuvvetlendirilmelidir.</p> <p>Paydaşların idareden beklentilerinin faaliyet alanlarıyla uyumu sağlanmalı, plan döneminde kurumsal faaliyetler hakkında paydaşlara düzenli bilgilendirme yapılması</p>
İNSAN KAYNAKLARI YETKİNLİK ANALİZİ	<p>Çalışanlarımızın her biri farklı türden yeterliliklere sahiptir</p>	<p>Çalışanlarımızın her alanda bilgi sahibi olması için hizmet içi eğitim faaliyetleri düzenlenmesi</p>
KURUM KÜLTÜRÜ ANALİZİ	<p>Kurumsal kültürümüz gelişmiş durumdadır. Kurum içi iletişim gelişmiştir, halkla ilişkiler sağlıklı bir şekilde yürütülmektedir.</p> <p>Eğitim faaliyetlerine kadın velilerimizin katılım</p>	<p>Eğitim-öğretim faaliyetlerine genel katılım oranlarının yükseltilmesi.</p>

	oranları yüksektir fakat genel katılım oranları beklenen düzeyde değildir.	
FİZİKİ KAYNAK ANALİZİ	Kapalı Spor salonu bulunmamaktadır.	Kapalı Spor salonun yapılmalıdır.
TEKNOLOJİ VE BİLİŞİM ALTYAPISI ANALİZİ	Teknoloji ve bilişim altyapısı yeterlidir.	Teknoloji ve bilişim altyapısı alanında ihtiyaç yoktur.
MALİ KAYNAK ANALİZİ	Kurumumuza ait ödenek kaleminin yeterli olmaması. Ailelerin gelir düzeyi düşük olduğundan okul-aile birliğine az miktarda bağış yapılmaktadır. Okul-aile birliği iş ve işlemleri okul yöneticileri tarafından üstlenilmektedir.	Harcama planlamalarında mali kaynaklarda meydana gelecek öngörülemeyen değişikliklerin dikkate alınması. Okullara yeterli ödenek ayrılması.
PESTLE ANALİZİ	- Veli eğitim seviyesinin düşüklüğü	* Halk eğitim kursları kullanılarak velilere eğitimler verilmelidir.



BÖLÜM III

GELECEĞE BAKIŞ

3. MİSYON, VİZYON VE TEMEL DEĞERLER

Okul Müdürlüğümüzün Misyon, vizyon, temel ilke ve değerlerinin oluşturulması kapsamında öğretmenlerimiz, öğrencilerimiz, velilerimiz, çalışanlarımız ve diğer paydaşlarımızdan alınan görüşler, sonucunda stratejik plan hazırlama ekibi tarafından oluşturulan Misyon, Vizyon, Temel Değerler; Okulumuz üst kurulana sunulmuş ve üst kurul tarafından onaylanmıştır.

3.1. MİSYON

Öğrencilerimizin, milli ve manevi değerlerinin bilincinde olan, öğrenmeyi öğrenen, sorgulayan, üreten, güvenilir, paylaşımcı, nitelikli, sosyal, kültürel ve sportif faaliyetlerde bölgesinde adından söz ettiren ahlaki akademik gelişimini tamamlamış ülkesine faydalı bireyler yetiştirmek bütün bunları aile ile iş birliği içinde yapabilmek. Kendisiyle barışık, ailesi ve çevresiyle uyumlu, olumlu davranışlarıyla çevresine örnek olabilen, hoşgörülü mutlu ve sağlıklı bireyler olmalarını sağlamak.

3.2. VİZYON

Öz saygısı öz güveni yüksek bilgi toplumunun istediği akademik becerilerle donanmış sanat ve spor becerisi gelişmiş bireyler için ortam hazırlamak.

3.3. TEMEL DEĞERLERİMİZ

1. Türk Milli Eğitimi Temel Kanununda ifade edilen; Türk Milli Eğitiminin genel amaçları, temel ilkeleri ve Atatürk ilkeleri doğrultusunda işimizi yaparız.
2. Sorunlara karşı duyarlıyız.
3. Biz bilinciyle çalışırız.
4. Başarmak için inanmak esastır
5. Fikirlerine değer verir ve işimizi önemseriz.
6. Sosyal, kültürel, sportif ve sanatsal etkinliklere katılır organizasyonlar yaparız.
7. Zamanı planlı ve bilinçli kullanırız.
8. Öğrencilerin, öğrenmeyi öğrenmesi ilk hedefimizdir.
9. İyi bir gelecek iyi bir eğitimle mümkündür.
10. Ülkemizin geleceğinden sorumluyuz.
11. Milli ve manevi duyarlılık
12. Öğrencilerimizi, yaratıcı yönlerinin gelişmesi için teşvik ederiz.
13. Çalışmalarda etkililik ve verimlilik
14. Ekip çalışması
15. Biz, birbirimize ve kendimize güveniriz.
16. İnsana saygı esasını uygularız.

BÖLÜM IV

AMAÇ, HEDEF VE PERFORMANS GÖSTERGESİ İLE
STRATEJİLERİN BELİRLENMESİ

4. AMAÇ, HEDEF VE PERFORMANS GÖSTERGESİ İLE STRATEJİLERİN BELİRLENMESİ

Amaç 1		Öğrencilerin eğitim öğretime etkin katılımlarıyla donanımlı olarak bir üst öğrenime geçişi sağlanacaktır.						
Hedef 1.1.		Öğrenme kayıpları önleyici çalışmalar yapılarak azaltılacaktır.						
Performans Göstergeleri	Hedefe Etkisi (%)	Plan Dönemi Başlangıç Değeri	2024	2025	2026	2027	2028	
PG 1.1.1. Bir eğitim ve öğretim yılında destekleme ve yetiştirme kurslarına kayıt yaptıran öğrenci oranı (%)	30	35	40	45	48	50	55	
PG 1.1.2. Destekleme ve yetiştirme kurslarına kayıt yaptıran öğrencilerin kursları tamamlama oranı (%)	30	18	20	25	28	30	35	
PG 1.1.3. 20 gün ve üzeri özürsüz devamsızlık yapan öğrenci oranı (%)	25	7	6	5	4	3	2	
PG 1.1.4. 20 gün ve üzeri özürlü devamsızlık yapan öğrenci oranı (%)	25	5	4	3	2	1	0	
Stratejiler	<p>S-1.1.1. Destekleme ve Yetiştirme Kurslarına katılım oranını artırabilmek için öğrenci ve velilere yönelik bilgilendirmeler gerçekleştirilecektir.</p> <p>S-1.1.2. Destekleme ve Yetiştirme Kurslarının amacına uygun işleyişini sağlayabilmek için gerekli tedbirler alınacaktır.</p> <p>S-1.1.3. Öğrenci devamsızlık nedenleri tespit edilecek, devamsızlığa neden olan etmenler giderilecektir.</p> <p>S-1.1.4. Devamsızlık yapan öğrencilere ve velilerine yönelik rehberlik faaliyetleri yürütülecektir.</p>							

Amaç 1

Öğrencilerin eğitim öğretime etkin katılımlarıyla donanımlı olarak bir üst öğrenime geçişi sağlanacaktır.

Hedef 1.2.		Öğrencilerin akademik başarılarıyla birlikte sağlıklı yaşama, çevre bilincine ve girişimcilğe yönlendirici çalışmalar yürütülecektir.						
Performans Göstergeleri	Hedefe Etkisi (%)	Plan Dönemi Başlangıç Değeri	2024	2025	2026	2027	2028	
PG 1.2.1. Öğrenci başına okunan kitap sayısı	20	3	4	5	6	7	8	
PG 1.2.2. Okul bünyesinde sisteme giriş yapılan ulusal/uluslararası proje sayısı	15	0	1	2	3	4	5	
PG 1.2.3. Yerel/ulusal ve uluslararası projelere katılan öğrenci oranı (%)	15	10	12	14	16	18	20	
PG 1.2.4. Yabancı dil yıl sonu puan ortalaması	15	60	64	67	69	70	71	
PG 1.2.5. Akademik başarıyı artırmaya yönelik görüşme yapılan veli oranı (%)	15	20	23	25	28	32	35	
PG 1.2.6. Sağlıklı beslenmeye ve çevre bilincine yönelik verilen eğitim sayısı	10	1	2	3	4	5	6	
PG 1.2.7. Sağlıklı beslenmeye ve çevre bilincine yönelik gerçekleştirilen eğitimlere katılan kişi sayısı	10	20	22	25	28	32	35	
Stratejiler	<p>S-1.2.1. Okul kütüphanesi zenginleştirilecek, öğrencilerin kütüphaneden yararlanması sağlanacaktır.</p> <p>S-1.2.2. Öğrencilere ve velilere yönelik sağlıklı beslenmeye ve çevre bilincine yönelik bilgilendirme toplantıları yapılacak, etkinlikler düzenlenecektir.</p> <p>S-1.2.3. Öğrencilerin akademik başarılarını artırabilmek için öğrenci ve velilere yönelik toplantılar gerçekleştirilecektir.</p> <p>S-1.2.4. Okul bünyesinde proje tabanlı çalışmalar yürütülecek, ulusal ve uluslararası projelere katılım oranları artırılabilecektir.</p>							

Amaç 2		Eğitim ve öğretimin niteliğinin geliştirilmesi sağlanacaktır.						
Hedef 2.1.	Kurum personelinin mesleki gelişimlerinin artırılması sağlanacaktır.							

Performans Göstergeleri	Hedefe Etkisi (%)	Plan Dönemi Başlangıç Değeri	2024	2025	2026	2027	2028
PG 2.1.1. Yöneticilerin katıldığı toplam hizmet içi kurs/seminer sayısı	20	5	7	10	12	14	16
PG 2.1.2. Öğretmenlerin katıldığı toplam hizmet içi kurs/seminer sayısı	20	50	60	70	80	90	100
PG 2.1.3. Öğretmenlerin mesleki gelişimlerine yönelik okulda düzenlenen eğitim sayısı	20	0	1	2	3	4	5
PG 2.1.4. Yerel/ulusal ve uluslararası projelerde yer alan öğretmen sayısı	20	0	1	2	3	4	5
PG 2.1.5. Okul bünyesinde yürütülen onay alınmış proje sayısı	20	0	1	2	3	4	5
Stratejiler	<p>S-2.1.1. Mesleki gelişime yönelik gerçekleştirilen mahalli ve merkezi hizmet içi kurslara katılım sağlanacaktır.</p> <p>S-2.1.2. Üniversite ve STK'lerle iş birliği yapılarak uzman eğitimciler tarafından yönetici ve öğretmenlere yönelik eğitimler düzenlenecektir.</p> <p>S-2.1.3. Yönetici ve öğretmenlerin dijital platformlar aracılığıyla verilen eğitimlere katılımı sağlanacaktır.</p> <p>S-2.1.4. Öğretmenlere yönelik AR-GE destekli proje eğitimleri verilecektir.</p> <p>S-2.1.5. İlgili projelere katılım sağlanacak, okul bünyesinde projeler hazırlanacak ve uygulanacaktır.</p>						

Amaç 2		Eğitim ve öğretimin niteliğinin geliştirilmesi sağlanacaktır.						
Hedef 2.2.	Öğrencilerin kültürel, sanatsal, sportif ve toplum hizmeti alanlarında ders dışı etkinliklere katılım oranı artırılabilecektir.							
Performans Göstergeleri	Hedef Etkisi (%)	Plan Dönemi Başlangıç Değeri	2024	2025	2026	2027	2028	

PG 2.2.1. Okulda bir eğitim ve öğretim döneminde kültürel, sanatsal ve sportif alanlarda en az bir faaliyete katılan öğrenci oranı (%)	25	20	25	30	37	45	54
PG 2.2.2. Bir eğitim ve öğretim yılında en az iki sosyal sorumluluk ve toplum hizmeti çalışmalarına katılan öğrenci oranı (%)	25	10	13	16	20	25	31
PG 2.2.3. Okulda bir eğitim ve öğretim döneminde bilimsel, kültürel, sanatsal ve sportif alanlarda düzenlenen etkinlik sayısı	25	5	6	7	8	9	10
PG 2.2.4. Okulda düzenlenen sosyal sorumluluk ve toplum hizmetleri çalışma sayısı	25	8	10	12	14	16	18
Stratejiler	<p>S-2.2.1. Her bir öğrencinin bir kulüp faaliyetinde aktif olarak yer alması sağlanarak kulüp faaliyetlerinin etkinliği artırılacaktır.</p> <p>S-2.2.2. Öğrencilerin seviyelerine uygun olarak toplumsal sorunların çözümüne katkı sağlamak ve farkındalık oluşturmak amacıyla spor, kültür, sanat, turizm ve sosyal hizmetler alanlarında toplum hizmeti faaliyetlerine katılımları artırılacaktır.</p> <p>S-2.2.3. Okul bünyesinde yarışmalar düzenlenecektir.</p>						

Amaç 3		Okulun eğitimin temel ilkeleri doğrultusunda niteliğini artırmak amacıyla kurumsal kapasite geliştirilecektir.					
Hedef 3.1.		Okulun ihtiyaçları ve hedefleri doğrultusunda, fiziki mekânların iyileştirilmesi sağlanacaktır.					
Performans Göstergeleri	Hedef Etkisi (%)	Plan Dönemi Başlangıç Değeri	2024	2025	2026	2027	2028
PG 3.1.1. Okulun iyileştirilen mekân sayısı	20	1	2	3	4	5	6
PG 3.1.2. Okulda kurulan ve iyileştirilmesi yapılan atölye sayısı	20	1	2	3	4	5	6
PG 3.1.3 Düzenlenmesi yapılan oyun alanı sayısı	10	1	1	1	2	2	2
Stratejiler	<p>S-3.1.1. Fiziki mekânların (derslikler, spor salonu, kütüphaneler, atölyeler, açık hava oyun alanları vb.) iyileştirilmesi için kamu idareleri, belediyeler ve hayırseverlerle vb. iş birlikleri</p>						

	<p>yapılacaktır.</p> <p>S-3.1.2. Okul, aile ve çevre iş birliği yapılarak fiziki mekânlar iyileştirilecektir.</p> <p>S-3.1.3. Okul-aile iş birliği, farkındalık geliştirme, bilgilendirme çalışmaları yapılacaktır.</p>
--	---

Amaç 3 Okulun eğitimin temel ilkeleri doğrultusunda niteliğini artırmak amacıyla kurumsal kapasite geliştirilecektir.

Hedef 3.2. Eğitim ve öğretimin sağlıklı ve güvenli bir ortamda gerçekleştirilmesi için okul sağlığı ve güvenliği geliştirilecektir.

Performans Göstergeleri	Hedef Etkisi (%)	Plan Dönemi Başlangıç Değeri	2024	2025	2026	2027	2028
PG 3.2.1. Okulda yaşanan kaza sayısı	20	5	0	0	0	0	0
PG 3.2.2. Akran zorbalığı ve siber zorbalıkla ilgili konularda eğitim alan öğretmen, öğrenci ve veli sayısı	20	50	60	70	80	90	100
PG 3.2.3. Sivil savunma eğitimlerine katılan öğrenci ve öğretmen sayısı	20	3	4	5	6	7	8
PG 3.2.4. Afet ve acil durum tatbikat sayısı	20	2	2	3	3	4	4
PG 3.2.5. Hijyen ve bulaşıcı hastalıklar ile ilgili konularda verilen eğitim alan öğrenci, öğretmen ve personel sayısı	20	50	60	70	80	90	100

Stratejiler

S-3.2.1. Öğrenci, öğretmen ve velilerde farkındalık oluşturmak için akran zorbalığı, siber zorbalık, hijyen ve bulaşıcı hastalıklar konularında alan uzmanları ile iş birliğinde eğitimler düzenlenecektir.

S-3.2.2. Doğa, insan ve teknoloji kaynaklı (deprem, sel, heyelan, yangın, çığ ve salgın hastalıklar vd.) afetlere karşı gerekli tedbirlerin alınması için çalışmalar yapılacaktır.

S-3.2.3. Afet ve acil durum tatbikatları düzenlenecektir.

S-3.2.4. Doğa, insan ve teknoloji kaynaklı (deprem, sel, heyelan, yangın, çığ ve salgın hastalıklar vd.) konularında alan uzmanları ile iş birliğinde öğretmen ve öğrencilere farkındalık eğitimleri verilecektir.

S-3.2.5. Eğitim ortamları iş sağlığı ve güvenliği yönergesine uygun hâle getirilecektir.

4.5. Maliyetlendirme

	2024	2025	2026	2027	2028
Amaç 1	6000	9000	11000	11000	15000
Hedef 1.1.	3.000	4.500	5.500	6.500	7.500
Hedef 1.2.	3.000	4.500	5.500	6.500	7.500
Amaç 2	11000	16500	24500	33500	44500
Hedef 2.1.	1.000	1.500	2.500	3.500	4.500
Hedef 2.2.	10.000	15.000	22.000	30.000	40.000
Amaç 3	25000	37000	50000	70000	90000
Hedef 3.1.	15.000	22.000	30.000	40.000	50.000
Hedef 3.2.	10.000	15.000	20.000	30.000	40.000
TOPLAM	42.000	62.500	85.500	116.500	149.500

V. BÖLÜM

İZLEME VE DEĞERLENDİRME

5. İZLEME VE DEĞERLENDİRME

Yılda iki kez okulumuzun 2024–2028 Stratejik Planı'nda yer alan performans göstergelerinin gerçekleşme düzeyleri tespit edilecektir. Yılın ilk altı aylık döneminde planlama ekibi tarafından ara izleme gerçekleştirilecektir. Harcama birimlerinden sorumlu oldukları performans göstergeleri ve stratejiler ile ilgili gerçekleşme durumlarına ilişkin veriler toplanacaktır. İkinci izleme döneminde ise yılsonu gerçekleşme durumları tespit edilecektir. Hazırlanan rapor okul idaresine sunulacaktır.

Bu bağlamda; amaçlara ulaşabilmek için oluşabilecek riskler tespit edilerek gerekli tedbirlerin alınması sağlanacaktır. Stratejik plan değerlendirme raporu için belirlenmiş olan üç amaç ve bu amaçları gerçekleştirmek için konulmuş olan hedeflerden sorumlu olan birimlerin belirlenmiş olan sürelerde raporlarını hazırlamaları gerekmektedir.

